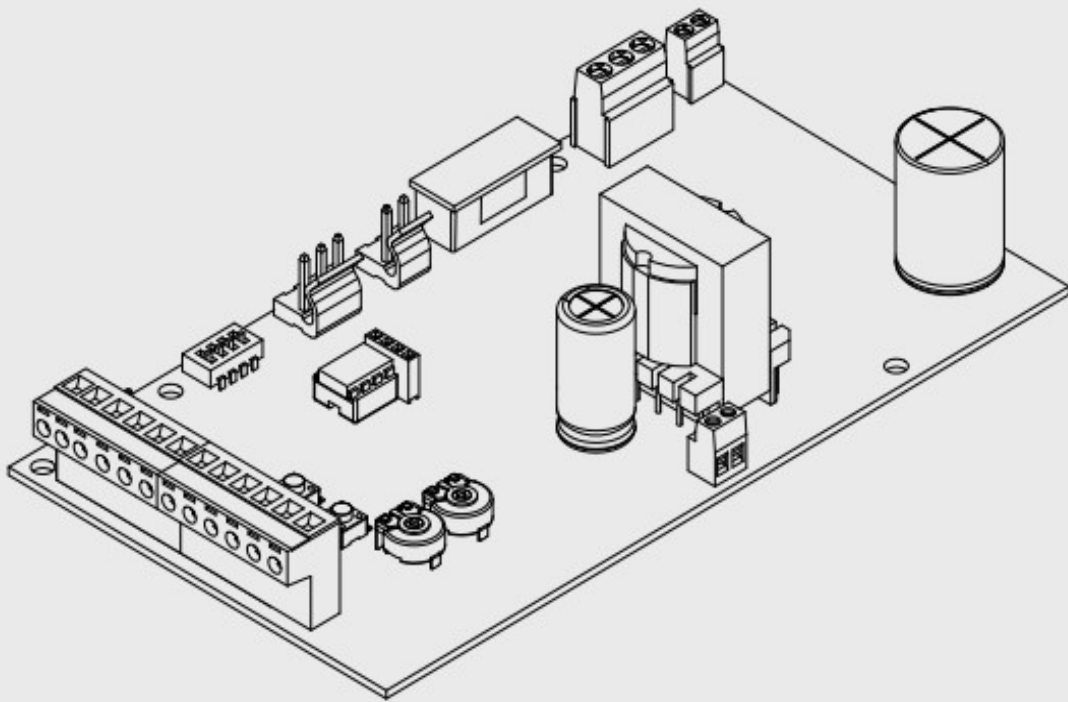


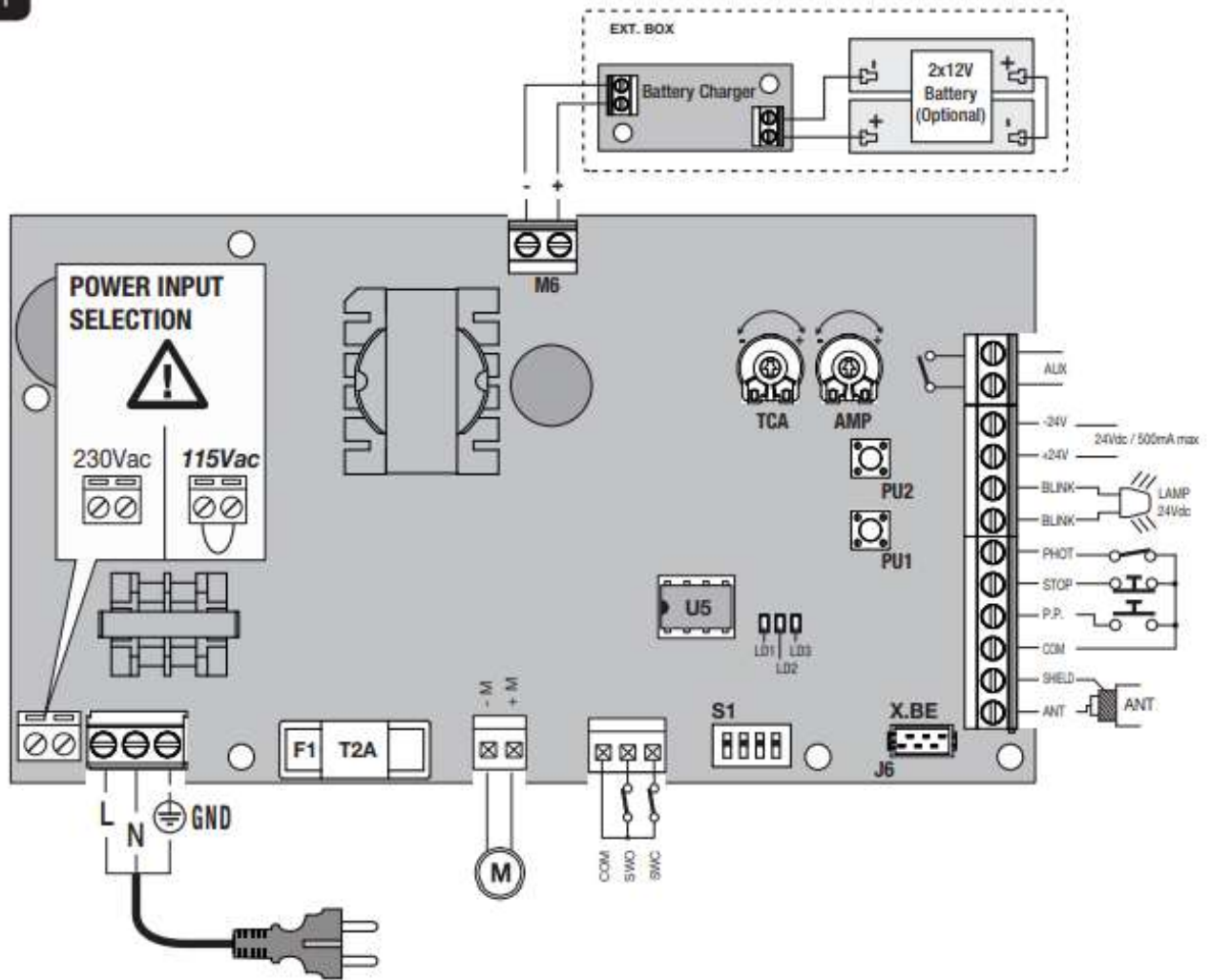
# CP.B24-SW



**BENINCA**<sup>®</sup>  
TECHNOLOGY TO OPEN



1



2

Functions Setup	 	 	 
	 LD1 ON	 LD2 ON	 LD3 ON
	PRE [ON/OFF]	AUX [SCA/2°C]	REM [ON/OFF]
	Photo Op [ON/OFF]	P.P. [ON/OFF]	STOP [STOP/PED]
IBL [ON/OFF]	IBCA [ON/OFF]	SCL [ON/OFF]	
Speed Setup	Close Speed  	Open Speed  	
	 50/75/100% LD3	 50/75/100% LD1	
ESA Setup	DIP 4 OFF: ESA ON	DIP 4 ON: ESA OFF	

## ŘÍDÍCÍ JEDNOTKA CP. B24-SW

### ELEKTRICKÁ PŘIPOJENÍ

V následující tabulce jsou uvedena elektrická připojení na obr. 1

SVORKY	FUNKCE	POPIS
SEL 115/230	Výběr napájení	230 Vac 50/60 Hz (od 207 do 253 Vac) propojka M7 OTEVŘENO 115 Vac 50/60 Hz (od 102 do 125 Vac) propojka M7 ZAVŘENO
L/N/GND	Připojení napájení	Přívod elektrické energie 115Vac/230Vac volitelný pomocí M7 jumperu
MOT	Motor	Rychlo konektor pro připojení 24 Vdc motoru
COM/SWO/SWC	Koncové spínače	Rychlý konektor pro připojení koncových spínačů COM: Společný, SWO: koncový spínač otevřeno (N.C. kontakt), SWC: koncový spínač zavřeno (N.C. kontakt)
ANT / SHIELD	Anténa	Vestavěné připojení antény rádiového přijímače ANT: Signál / SHIELD: Stínění
COM	Společná svorka	Společné pro všechny kontrolní vstupy
PP	Krok za krokem	Vstup Krok za krokem (kontakt N.O.). Řídící jednotka provádí příkaz impulsu podle sekvence: OTEVŘÍT>STOP>ZAVŘÍT>STOP>OTEVŘÍT nebo OTEVŘÍT>ZAVŘÍT>OTEVŘÍT. Viz nastavení dip switch 2
STOP	STOP	Vstup STOP (N.C kontakt) Také nastavitelný jako PED – částečné otevření (kontakt N.O.) viz dip switch 2
PHOT	Fotobuňky	Vstup pro fotobuňky (N.C. kontakt) aktivní ve fázi zavírání a otevírání podle nastavení dip spínače 2
BLINK	Maják	24Vdc připojení majáku, 15W max.
+ 24V -	24 dc	Výstupní napájecího zdroje pro příslušenství 24Vdc/500mA max.
AUX	Pomocný výstup	Čistý kontakt (N.O.) konfigurovatelný pomocí Dip Switch 1 jako SCA (indikátor otevřené brány) nebo připojení druhého rádiového kanálu.
J6	X.BE	Rychlý konektor pro kartu rozhraní KNX (položka X.BE - Viz odstavec KNX)
M6	Nabíječka baterií	Rychlý konektor pro volitelné připojení karty nabíječky baterií

## ARC VYSÍLAČE

### DŮLEŽITÉ, PŘEČTĚTE SI PROSÍM POZORNĚ:

Rádiový přijímač v tomto produktu je kompatibilní pouze s vysílači ARC (Advanced Rolling Code – pokročilý plovoucí kód), které díky 128bitové kódování zaručují vynikající zabezpečení proti kopírování.

### AUTOMATICKÉ NASTAVENÍ

Pozor! Níže popsany postup automatického nastavení je povinný!

Během fáze AUTOSET provádí řídicí jednotka řadu otvíracích a uzavíracích pohybů, během nichž jsou nastaveny základní provozní parametry včetně:

- Počáteční a koncové pozice.
- Začátek zpomalovací fáze.
- Hodnoty točivého momentu aplikované při pohybu brány.
- Rozpoznání zařízení připojeného ke vstupu PHOT

#### POSTUP:

- 1) Umístěte bránu do polohy ZAVŘENO (zkontrolujte aktivaci koncového spínače SWC)
- 2) Stiskněte a podržte tlačítka PU1 + PU2, dokud se cyklicky nerozsvítí 3 červené LED.
- 3) Spustí se procedura AUTOSET, je provedeno několik pohybů otevírání a zavírání.
- 4) Na konci procedury se panel zastaví v otevřené poloze a LED světla zůstanou svítit po dobu 5s, aby se potvrdilo že AUTOSET byl správně ukončen.

#### ZMĚNA ZPOMALOVACÍ ČÁSTI:

Během fáze AUTOSET lze prostor zpomalení nastavit více než výchozí prostor nastavený řídicí jednotkou. Postupujte takto:

- 1) Umístěte bránu do polohy ZAVŘENO (zkontrolujte aktivaci koncového spínače SWC)
- 2) Spusťte proceduru AUTOSET: stiskněte a podržte klávesy PU1 + PU2, dokud se 3 červené LED diody postupně nerozsvítí.
- 3) Vrata se začnou otevírat.
- 4) Pohyb ZAVÍRÁNÍ pak začne normální rychlostí, během které lze určit výchozí bod zpomalení pomocí PP. příkazu (vysílač, PP vstup, PU1) v případě potřeby.
- 5) Pohyb OTEVÍRÁNÍ pak začne normální rychlostí, během které lze určit výchozí bod zpomalení pomocí PP. příkazu (vysílač, PP vstup, PU1) v případě potřeby.
- 6) Na konci procedury se brána zastaví v otevřené poloze a LED diody zůstanou svítit po dobu 5s, aby se potvrdilo že AUTOSET byl správně proveden.

## ZAKÁZÁNÍ ZPOMALOVACÍ FÁZE:

Pokud nechcete použít zpomalení, postupujte takto:

- 1) Uvedte bránu do polohy ZAVŘENO (zkontrolujte aktivaci koncového spínače SWC)
- 2) Nastavte DIP 1/2/3 na pozici ON
- 3) Spusťte proceduru AUTOSSET: stiskněte a podržte klávesy PU1 + PU2, dokud se 3 červené LED diody nerozsvítí cyklicky.
- 4) Spustí se postup AUTOSSET, je provedeno několik pohybů otevírání a zavírání
- 5) Po dokončení manévrů autosetu přepněte DIP na pozici OFF, zpomalení je nyní vypnuto.

## FUNKCE TRIMRŮ

### Trimer TCA

Umožňuje nastavit automatickou zavírací dobu. Nastavení se může pohybovat od minimálně 3 do maximálně 180s. S trimrem TCA otočená zcela ve směru hodinových ručiček a TCA je vypnuta. S aktivním TCA a otevřenou bránou začne LED dioda LD1 rychle blikat, což indikuje počítání času TCA.

### Trimer AMP

Nastavení citlivosti amperometrického senzoru pro detekci překážek při otevírání a zavírání. Otočením trimru ve směru hodinových ručiček (+) zvýšíte točivý moment, otáčením proti směru hodinových ručiček (-) snížíte točivý moment.

V případě detekce překážek:

- Zastaví pohyb během otevírání.
- Během zavírání zastaví a znovu otevře panel asi na 3s.

### Upozornění

Trimer AMP zvyšuje nebo snižuje hodnotu, kterou řídicí jednotka nastavila v různých bodech dráhy během fáze AUTOSSET. Proto by měla být stanovena až po úplném postupu AUTOSSET a v souladu s platnými předpisy.

## FUNKCE DIP-SWITCH (S1)

### DIP 1

DIP 1 umožňuje:

- Povolit/zakázat předběžné blikání PRE
- Výběr provozního režimu výstupu AUX.
- Povolení/zakázání vzdáleného ladění vysílače REM

Postup zahrnuje zapnutí DIP 1 ON, provedení popsaných operací a jeho přepnutí zpět na OFF pro potvrzení programování.

### **Povolení/zakázání předběžného blikání (PRE)**

Zapnutím DIP1 a pomocí klávesy PU2 povolí nebo zakáže předběžné blikání.

LED dioda LD1 indikuje stav funkce:

Zapnutá LED LD1: Je povoleno předběžné blikání. Maják je aktivován 3s před spuštěním motoru.

Vypnuto LED LD1: Předběžné blikání je zakázáno (výchozí)

POZOR: Na konci programování přepněte DIP 1 na OFF.

### **Výběr provozního režimu výstupu AUX**

Po přepnutí dip1 pomocí tlačítka PU1 vyberte provozní režim výstupu AUX jako SCA (indikace otevřené brány) nebo jako druhý rádiový kanál.

LED dioda LD2 indikuje stav funkce:

LED LD2 on: Druhý rádiový kanál, výstup je řízen druhým rádiovým kanálem zabudované přijímače (viz rádiové menu).

LED LD2 off: Kontrola otevření brány, kontakt je otevřený se zavřenou bránou, přerušovaný s bránou v pohybu, zavřený s otevřenou bránou (výchozí)

POZOR: Na konci programování přepněte DIP 1 na OFF.

### **Povolení/zakázání vzdáleného ladění vysílače (REM)**

Přepnutí DIP1 na zapnuto současným stisknutím PU1 + PU2 umožňuje nebo zakáže vzdálené ladění, jak je popsáno v odstavci "Vzdálené ladění vysílačů".

Upozornění: Příjem duplicitních vysílačů řady "AK" je současně povolen nebo zakázán.

LED dioda LD3 indikuje stav funkce:

LED LD3 zapnuto: Vzdálené ladění povoleno (výchozí)

LED LD3 vypnuto: Vzdálené ladění zakázáno

POZOR: Na konci programování přepněte DIP 1 na OFF

## **DIP 2**

DIP 2 umožňuje:

- Výběr provozního režimu vstupu PHOTO.
- Výběr provozního režimu "PP tlačítka" a vysílače. (PP)
- Povolte vstup STOP jako vstup tlačítka pro pěší (částečný otvor) (STOP/PED)

Postup zahrnuje zapnutí DIP 2 ON, provedení popsaných operací a jeho přepnutí zpět na OFF pro potvrzení programování.

### **Výběr vstupního režimu PHOTO**

Po zapnutí DIP2 tlačítkem PU1 je nastaven provozní režim vstupu PHOTO.

LED dioda LD2 indikuje stav funkce:

LED LD2 zapnuto: VSTUP PHOTO povolen jak v uzavírce, tak při otevírání.

V otevírací fázi: otevření kontaktu způsobí zastavení motoru, když je fotobuňka volná brána pokračuje v otevírání.

Ve fázi zavírání: otevření kontaktu způsobí zastavení motoru, když je fotobuňka volná, směr jízdy se otočí (bude otevírat).

POZOR: Na konci programování přepněte DIP 2 na OFF

### **Výběr provozního režimu "svorky PP"**

Po zapnutí DIP2 pomocí tlačítka PU1 je nastaven provozní režim tlačítka PP a vysílače.

LED dioda LD2 indikuje stav funkce:

LED LD2 zapnuta: funguje v režimu OTEVŘÍT>ZAVŘÍT>OTEVŘÍT>

LED LD2 vypnuta: >OTEVŘÍT>STOP>ZAVŘÍT>STOP (výchozí) provoz.

POZOR: Na konci programování přepněte DIP 2 na VYPNUTO.

### **Stop vstup povolen/zakázán jako VSTUP CHODCE**

Po zapnutí DIP2 současným stisknutím PU1+ PU2 je vstup STOP povolen nebo zakázán jako vstup pro příkaz PED – částečné otevření (vstupem N.O.)

LED dioda LD3 indikuje stav funkce:

Zapnutá LED LD3: Stop vstup povolen jako vstup částečného otevření (N.O.).

Vypnutá LED LD3: Žádná změna vstupu STOP (výchozí).

POZOR: Na konci programování přepněte DIP 2 na OFF - VYPNUTO.

### DIP 3

DIP 3 umožňuje:

- Povolit/zakázat funkci společné používání (IBL)
- Povolit/zakázat funkci blokování impulsů ve fázi TCA (IBCA)
- Povolení/zakázání funkce rychlého uzavření (SCL)

Postup zahrnuje přepnutí DIP3 na ON, provedení popsaných operací a jeho přepnutí zpět na OFF pro potvrzení programování.

#### **FUNKCE SPOLEČNÉ POUŽÍVÁNÍ (IBL) umožněno/zakázáno**

Po zapnutí DIP3 pomocí tlačítka PU2 je funkce společného používání povolena nebo zakázána (PP nebo impuls vysílače nemá žádný vliv během otevírací fáze).

LED dioda LD1 indikuje stav funkce:

ZAPNUTÁ LED LD1: Funkce společného používání povolena.

Vypnutá LED LD1: Funkce sdílení zakázána (výchozí).

POZOR: Na konci programování přepněte DIP 3 na VYPNUTO.

#### **Povolit funkci blokování impulsů ve fázi TCA (IBCA)**

Po zapnutí DIP3 pomocí klávesy PU1 je funkce IBCA povolena nebo zakázána (PP. nebo impuls vysílače nemá během TCA pauzy žádný vliv)

LED dioda LD2 indikuje stav funkce:

LED LD2 zapnuto: Funkce IBCA povolena.

Vypnuto LED LD2: Funkce IBCA zakázána (výchozí).

POZOR: Na konci programování přepněte DIP 3 na VYPNUTO.

#### **Rychlé uzavření (SCL) povoleno/zakázáno**

Po zapnutí DIP3 stiskněte současně PU1+ PU2, povoluje nebo vypne rychlé uzavření (po protnutí paprsku fotobuněk dojde k automatickému uzavření po 3s. Aktivní pouze s povolenou TCA)

LED dioda LD3 indikuje stav funkce:

Led LD3 zapnuto: Rychlé uzavření povoleno.

Vypnuto LED LD3: Rychlé uzavření vypnuto (výchozí nastavení).

POZOR: Na konci programování přepněte DIP 3 na VYPNUTO.

### DIP 4

Vypnutí funkce úspory energie ESA.

S povolenou funkcí ESA po dokončení otevíracích nebo uzavíracích pohybů je řídicí jednotka v maximálním stavu energetické účinnosti, snížení absorpce na minimum a odpojení výstupů příslušenství.

On: Funkce úspory energie ESA zakázána.

Chcete-li použít, pokud chcete mít vždy povolený výstup napájení příslušenství, například pokud používáte kódovou klávesnici 24 Vdc nebo jiná zařízení, která je třeba vždy napájet

Off: Funkce úspory energie ESA povolena (výchozí).

## NASTAVENÍ RYCHLOSTI OTEVÍRÁNÍ A ZAVÍRÁNÍ

Tímto postupem můžete nastavit rychlost otevírání a zavírání (rychlost zpomalení zůstává nezměněna):

Zapněte přepínač DIP 1 a DIP 2. a pomocí klávesy PU1 zvolte rychlost UZAVŘENÍ indikací LED LD3  
LD3 1 bliká 50 % maximální rychlosti (výchozí)  
LD3 2 bliká 75% maximální rychlosti  
LD3 trvale svítí – je nastavena Maximální rychlost

Pomocí klávesy PU2 zvolte rychlost OTEVŘENÍ indikace LED LD1  
LD1 1 bliká 50 % maximální rychlosti  
LD1 2 bliká 75% maximální rychlosti  
LD1 trvale svítí – je nastavena Maximální rychlost (výchozí)  
POZOR: Na konci programování vypněte dip 1 a 2.

*Uvnitř centrálního krytu je umístěn štítek s tabulkou na obr. 2, který schematicky shrnuje výše popsané funkce.*

## REŽIM PŘÍTOMNOSTI OPERÁTORA

Přepnutím DIP na ON se řídicí jednotka změní na režim PŘÍTOMNOST OPERÁTORA.  
Vstup PHOT přebírá funkci kláves ZAVŘÍT (spojovací klávesu s kontaktem N.O.).  
Vstup PP. přebírá funkci OTEVŘÍT (spojovací klávesu s kontaktem N.O.).  
Během pohybu musí zůstat stisknuty klávesy OTEVŘÍT nebo ZAVŘÍT  
Otevřením vstupu STOP se motor zastaví. Současné stisknutí tlačítek OPEN/CLOSE zastaví motor.

## KONFIGURACE VESTAVĚNÉHO PŘIJÍMAČE (RUČNÍ PROGRAMOVÁNÍ)

Řídicí jednotka je vybavena vestavěným rádiovým modulem pro příjem dálkových ovladačů s plovoucím kódem ARC s frekvencí 433,92 MHz.

Před použitím dálkového ovládání si prosím pečlivě prostudujte informace, postup programování je zobrazen následovně, zařízení je schopno uložit až 64 různých kódů.

Uložení vysílače s aktivací funkce PP

- Stiskněte klávesu PU2 jednou na 1s, LED dioda LD1 vysílá 1 bliknutí s pauzou 1s.
- Stiskněte tlačítko vysílače, které má být zapamatováno s funkcí PP do 10s, 3 červené LED diody se rozsvítí na 1s, pak po uložení přijímač automaticky ukončí programovací fázi.

### Ukládání klíče vysílače s funkcí DRUHÉHO RADIOVÉHO KANÁLU.

- Stiskněte klávesu PU2 jednou za 1s, LED dioda LD1 vysílá 1 blesk s pauzou 1s.
- Znovu stiskněte tlačítko PU2, LED dioda LD1 bliká dvakrát s pauzou 1s
- Stiskněte tlačítko vysílače pro 2. rádiový kanál do 10 s, rozsvítí se 3 červené LED diody na 1s a po uložení přijímač automaticky ukončí programovací fázi.

Výstup sepne na 1 sekundu při každém stisknutí zapamatovaného tlačítka

Chcete-li ukončit programování bez uložení vysílače, počkejte 10s.

### Uložení vysílače s funkcí PED (částečné otevření)

- Stiskněte klávesu PU2 jednou na 1s, LED dioda LD1 vysílá 1 blesk s pauzou 1s.
- Stiskněte tlačítko PU2 ještě dvakrát, LED dioda LD1 bude blikat 3krát s pauzou 1s

- Stiskněte tlačítko vysílače, které se má zapamatovat s funkcí Chodec do 10 s, rozsvítí se 3 červené LED diody po dobu 1s a po uložení přijímač automaticky ukončí programovací fázi.

Stisknutím tlačítka spojeného s funkcí chodce se ovládá částečné otevření křídla (cca 1,5 m).

### Vymazání rádiového kódu

- Stiskněte klávesu PU2 jednou na 1s, LED dioda LD1 vysílá 1 blesk s pauzou 1s.
- Stiskněte znovu tlačítko PU2 3krát, LED dioda LD1 bude blikat 4krát s pauzou 1s
- Stiskněte tlačítko vysílače, který chcete odstranit do 10s, 3 červené LED diody se rozsvítí na 1s, pak po odstranění přijímač automaticky opustí programovací fáze.

### Dálkové programování vysílače

Pokud již máte zapamatovaný vysílač, ostatní lze zapamatovat bez přístupu k ovládacímu panelu. Vzdálené programování musí být prováděno v koncové poloze otevřeno bez ohledu na nastavení TCA.

Postupujte takto:

- 1) Stiskněte skryté tlačítko na dříve zapamatovaném vysílači.
- 2) Stiskněte klávesu zapamatovaného vysílače, který chcete zkopírovat do 10s. Blikající světlo se rozsvítí, aby potvrdilo příjem.
- 3) Stiskněte skryté tlačítko nového vysílače, ke kterému má být funkce přidružena do 10s.
- 4) Stiskněte tlačítko nového vysílače, ke kterému chcete přidružit funkci vybranou v bodě 2 do 10s. Blikající světlo se rozsvítí pro potvrzení příjmu.
- 5) Nový vysílač byl zapamatován, přijímač ukončí programovací fázi.

Např.: klíč 1 tx "A" obsahuje funkci PP., kterou chcete přiřadit klíči 2 nového TX "B"; stiskněte postupně:

skrytý klíč TX A >> 1 TX A >> skrytý klíč TX B >> 2 TX B

### Odstranění všech vysílačů z paměti

- Udržujte tlačítko PU2 stisknuté po dobu 15s, LED diody LD1 / 2/3 a servisní kontrolka začnou rychle blikat a po dokončení zrušení se vypnou.
- Uvolněte klíč PU2, paměť byla vymazána.

Upozornění:

Vysílače se z bezpečnostních důvodů nesmí zapamatovat během otevírací/uzavírací fáze motoru.

### KOMUNIKAČNÍ ROZHRAŇÍ KNX

Dnes je KNX otevřeným globálním standardem, který je v souladu s hlavními evropskými a mezinárodními normami a umožňuje automatizované a decentralizované řízení technologických systémů široké škály staveb: komerční budovy, průmyslová odvětví, kanceláře, domy, veřejné prostory, školy a mnohem víc. Tento produkt je kompatibilní se standardem KNX a lze jej připojit k síti KNX pomocí volitelného X.BE příslušenství. Další informace naleznete v pokynech dodaných s X.BE.

### CELKOVÝ RESET

Tento postup vrátí ovládací panel zpět do výchozího nastavení z výroby. POZOR: Všechny zapamatované vysílače jsou také vymazány.

Postup úplného resetování:

- Odpojení od napájení
- Stiskněte a podržte klávesy PU1 + PU2
- Připojte napájení
- Počkejte, až se led diody LD1 / LD2 / LD3 zapnou postupně, celkový reset je nyní dokončen.

